

# Roubenky z Beskydska ve světle teorie hladkého a rýhovaného

Log houses from the Beskydy Region in the light of the theory  
of smooth and striated

Ing. PAVEL ŠMÍRA, Ph.D., MBA

Ústav etnologie, Filozofická fakulta Univerzity Karlovy  
nám. Jana Palacha 2, 116 38, Praha 1  
e-mail: pavel@smira-print.cz

PhDr. MICHAELA VACULÍKOVÁ, Ph.D.

Katedra společenských věd, Vysoká škola kreativní komunikace  
Na Pankráci 420/54, 140 00 Praha 4  
e-mail: vaculikovam@www.vskk.cz

## ABSTRAKT:

*Tato studie je snahou aplikovat Deleuzeho a Guattariho teorii hladkého a rýhovaného na fenomen dřevěných obytných staveb, které jsou budovány v regionu Beskyd od poloviny 13. století až po 19. století a které se do historie lidové architektury vepsaly jako roubenky. Záměrem je poukázat na to, že roubenky, právě tak jako veškerá lidová architektura a lidové umění vůbec, náleží hladkému, a toto hladké s postupem času jen velmi těžko vzdoruje rýhovaným tendencím. Vlastním cílem studie je načrtnout naději, jež může být v lidové tvorbě ukryta, pro náš ostře rýhovaný svět.*

## ABSTRACT:

*This study endeavours to apply Deleuze and Guattari's theory of smooth space and striated space on the phenomenon of wooden houses that were built in the Beskydy Region from the mid-13th century until the 19th century and that entered the history of folk architecture as roubenky (Czech word for "roubené stavby" meaning log houses). The purpose of the study is to highlight the fact that roubenky, just as folk architecture and folk art as such, ranks among the smooth, while such smooth can hardly resist striated tendencies in the course of time. The objective of the study is to express a sparkle of hope – that may be hiding in folk art – for our starkly striated world.*

## KLÍČOVÁ SLOVA:

lidová architektura, roubenky, hladké, rýhované, nomádské entity, stát, interiorizace, moc centra, myšlení vnějšku, rhizom, krajina, akumulace kapitálu, sociální skladba

## KEYWORDS:

folk architecture, log houses, roubenky, the smooth, the striated, nomadic entities, the State, interiorization, power of the centre, thought of the outside, rhizome, landscape, capital accumulation, social composition

## ÚVOD

Beskydské roubenky jako relikty minulosti? Prázdna výpověď skanzenů? Nemyslíme si. Domníváme se, že lidovou kulturu, ať již tu minulou či současnou, je třeba brát vážně. Nese si v sobě skryté výpovědi, jen je otevřít v nových kontextech, a snad i naději pro doby příští, které jistě budou všelijaké. Pohledme na tradici skrze nejsoučasnější myšlení. Parafrazujeme-li Jacquese Derrida, pro tradici učiníme nejvíce, budeme-li jí nevěrní. Opustíme tedy etnografické přístupy a pohlédneme na beskydské roubenky skrze rhizomatické myšlení, jež propojuje krajinu se sociální organizací, estetiku s ekonomii a člověka se zvířaty, rostlinami i kameny.

## HLADKÉ A RÝHOVANÉ

“Přicházejí jako osud, bez důvodu, rozumu, ohledu, záminky, jsou tu, jako tu je blesk, příliš strašné, příliš náhlé, příliš přesvědčivé, příliš “jiné”, než aby je mohl člověk třeba i nenávidět...” (Nietzsche 2002: 17) V tomto textu Friedricha Nietzscheho o zakladatelích státu, kteří jsou jako “z oceli” (Deleuze 2010: 288), lze možná spatřovat jakýsi ideový počátek veškerého smýšlení o státu Felixe Guattariho a Gillesse Deleuzeho. Stejný myšlenkový podklad je možno nalézt i ve Foucaultově teorii moci (1999, 2000, 2003), která jistě také následně ovlivňuje myšlení Foucaultových současníků Guattariho a Deleuzeho. Nietzscheho filosofická reflexe je pramenem věčné inspirace pro postmoderní kritickou

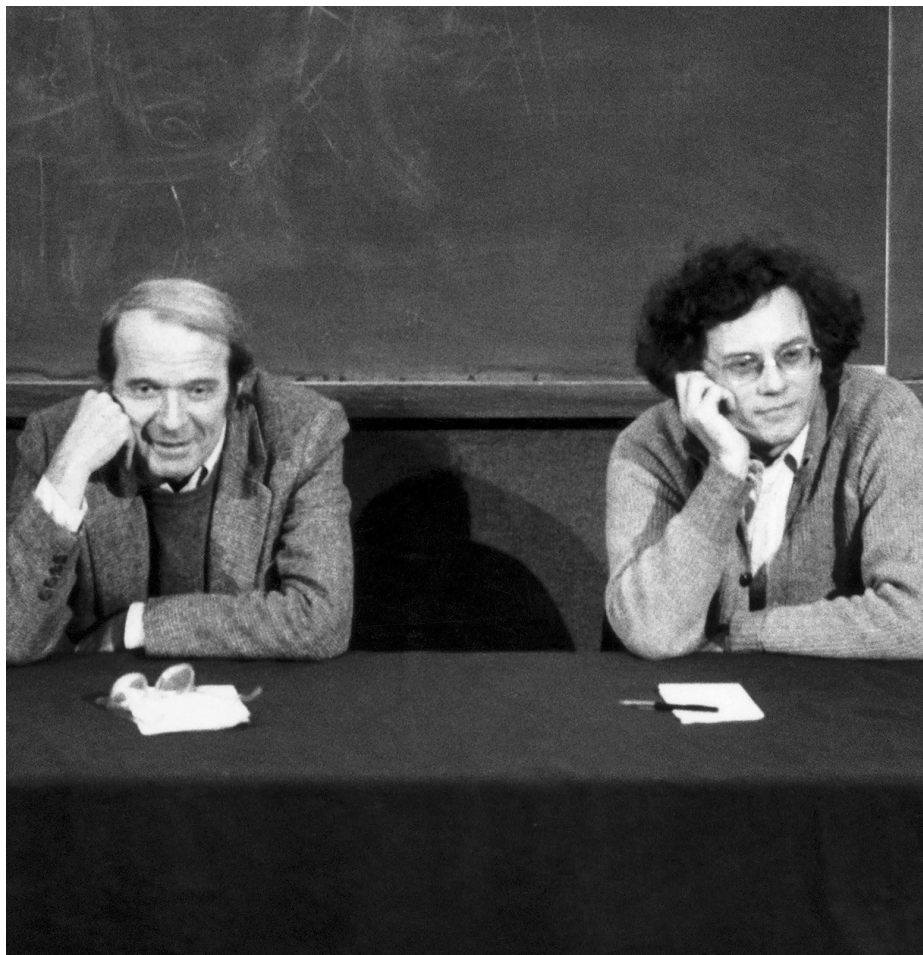
skepsi filosofickou i společenskovední (Bertens, Natoli 2005).

Deleuze s Guattarim tak na stát pohlížejí jako na dobrovolné poddanství, které na sebe lidé berou buhvíproč od nepaměti. Jak sami uvádí, stát je tu odjakživa, není to tak, že by společnost musela dospět k určitému stupni vývoje, aby si stát mohla dovolit jako výdobytek. Jsou společnosti, které stát nepotřebují a nechťejí. Nomádi či přírodní kmény. A pak jsou společnosti, které stát přijímají odjakživa a opakovaně přijímají jeho jho. Za cenu určitých výhod? Ano, stát přináší benefity, které společnosti bez státního zřízení nemají. Stát umožňuje akumulaci nadbytku. Stát to jsou sklady, v nichž se uchovávají zásoby. Tedy státy a města vznikají tam, kde vzniká zemědělský přebytek, kde je třeba skladovat a hlídat zrno. Město, potažmo stát, si vynucuje pokročilá forma zemědělství. Vedle akumulace majetku stát umí vytvářet byrokratický systém. K tomuto systému státní správy je třeba přiřadit i policii a žaláře. Stát jsou policisté a žalárnici, nikoliv už armáda. Válka státu neprospívá. Stát to jsou zákony, smlouvy a instituce, vše toto ve válečném stavu bere za své. Stát se tedy pokouší armádu a válečné umění integrovat, ale vždy za cenu značných potíží. Vedle akumulace nadbytku a systému úřední správy stát rovněž dokáže garantovat velké stavby. Umí stavět dálnice a hustou síť silnic, přehrady, napřimovat toky řek, přesně dělit krajinu na polnosti, lesy či města. Zde bychom poprvé mohli použít výraz, že stát

“rýhuje”. Stát rýhuje zemi. Vytváří krajinu, do níž se zařezává ostrými pevnými přímými liniemi. Stát je tvrdá geometrie, která svého nejvýraznějšího naplnění nabývá v urbanistických celcích měst, v pravouhlém projektování ulic a ve výstavbě obytných bloků. Stát to jsou pevné přímé linie. Taková je státní estetika. Rigidní, ostrá, imperiální. A právě takové je také myšlení státu. Deleuze s Guattarim v tomto ohledu hovoří o královské vědě. Jde o typ myšlení, které je výrazně normotvorné a které samo podléhá tvrdým regulím, aby mohlo být uznáno za správné, pravdivé a vědecké. Myšlení státu je racionální, přesné, vepsané do pevných schémat, tabulek a plánů. Vše, co stojí mimo striktní pravidla královské vědy a její disciplinarizaci, budí nedůvěru. Stát staví myšlení pevné limity, jediné v jejich intencích myšlení podporuje, a toto státní myšlení zpětně podporuje stát a jeho organizaci. Stát je tak pevně semknutá organizace rozumných občanů, od nichž se očekává standardní myšlení v mezích norem. Dle Guattariho a Deleuzeho by se dokonce dalo říci, že čím méně občané myslí, tím více státu prospívají. Se státně ukotveným myšlením souvisí i snaha státu, každého člověka pevně připoutat k jeho práci, k místu jeho působení i kategorizace práce na manuální či intelektuální. Opět čím méně lidé tato schémata problematizují, tím více stát podporují. Stát je prostě kontrola toku lidských intenzit. Ať již ve smyslu myšlení či ve smyslu samotného pohybu lidí (Deleuze, Guattari 2010). Na tuto skutečnost upozorňuje francouzský postmoderní filosof Paul Virilio (2007, 2010). Státní síť silnic či státní pošta, toť především prostředek kontroly obyvatelstva a zpráva o jeho pohybu.

Stát tedy rýhuje nejenom krajinu, ale rovněž i estetiku či lidské myšlení. Právě tak rýhuje i práci člověka a jeho místo k životu. Stát rovněž rýhuje zemědělství, které je založeno ve státních podmínkách na setbě a žních. V intencích státu se rýhuje i lidská sexualita. Stále méně je uměním erotiky a stále více se zohledňuje aspekt rozmnožování a s ním související demografické ukazatele sňatkovosti (sňatek jako smlouva a manželství jako stát vyjádřený jinými prostředky), porodnosti či mortality novorozenců. Stát rýhuje a tomuto procesu se snaží podřídit vše, co dokáže vtáhnout – interiorizovat do svých mocenských struktur. Tedy třeba již i onu zmiňovanou válku a válečníky (Deleuze, Guattari 2010).

Přesto existuje a vždy existoval Vnějšek, který státu nepodléhá. Když vychází výběr z díla Michela Foucaulta pod názvem *Myšlení vnějšku* (2003), který je pořízen z Foucaultových prací z let 1958 až 1982, mnohé je tímto titulem řečeno. Vedle interiorizovaného myšlení, jež upevňuje státní moc a kontrolu, existuje též



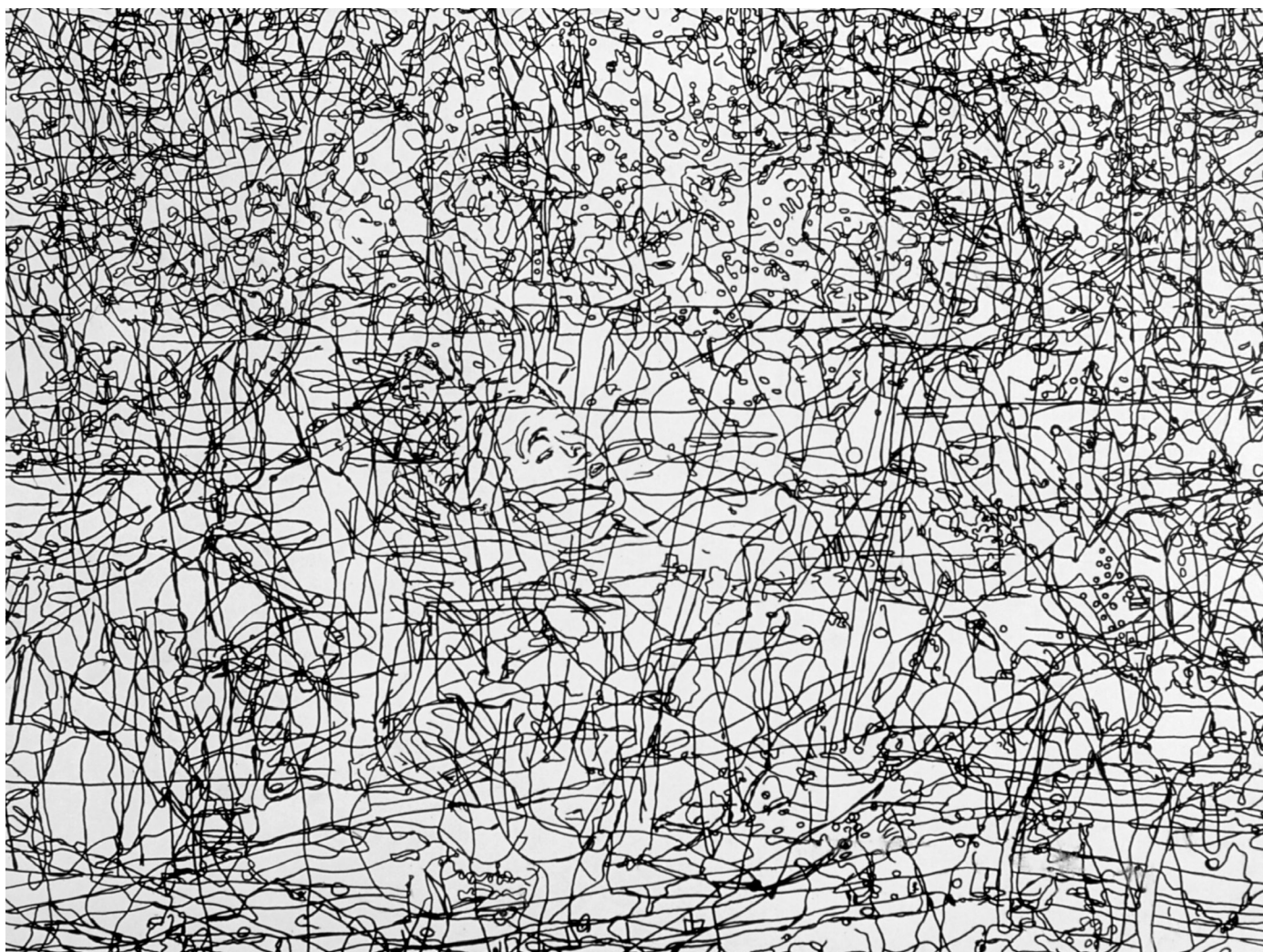
Deleuzeho a Guattariho teorie hladkého a rýhovaného. © WordPress.com

myšlení, které se moci spoutat nedaří, myšlení vnějšku. Guattari s Deleuzem hovoří o takzvané nomádské vědě. Jde o způsob myšlení, které není kodifikováno, je spontánní, tvůrčí a problematizace nechápe jako překážky, spíše jako výzvy. Je to myšlení, které se nedrží pevných schémat, nepropočítává, příliš nepíše či nezakresluje do plánů. Přesto není myšlením o nic méně nežli ona státní disciplinarizovaná věda. Jde o myšlení, které nemá nic společného s magií, jen je spíše tekuté a vířivé. Jako prostory, které spoluvytváří. Citujme krátký příklad takového tvoření, jenž je uveden v knize *Tisíc plošin* a jenž se týká dnes již zapomenutého matematika Desarguese: “Jako většina jemu podobných Desargues málo píše; přesto má jeho činnost velký vliv a zanechává náčrty, koncepty a projekty vždycky zaměřené na problémy – události: “nešpory”, “koncept návrhu řezání kamenů”, “koncept návrhu zásahu do události setkání se kuzele s rovinou” (Deleuze, Guattari 2010: 414).

Guattari s Deleuzem hovoří o hladkém. Hladké je kontrapozicí rýhovanému ve všech již výše zmiňovaných aspektech. Hladké se rozvrhuje proti státu. Jde především o společenstva kočovníků a přírodních kmenů, které ke svému životu nepotřebují tíhu majetku a nadbytku, naopak obě by pro jejich existenci

bylo zničující. Právě tak nemají potřebu písma jako technologie kontroly jedněch nad druhými a podstatu byrokracie. A právě tak nemají touhu stavět velké stavby a koncipovat velkášské projekty, jimiž se příroda nenávratně vykořisťuje a devastuje. Jejich vztah k přírodě a k prostředí, v němž žijí, zůstává po tisíciletí stejný. Ctí a respektují stezky a cesty svých předků. Taková krajina je hladká, nerýhuje se mnohahroudovými silnicemi, ani přístávacími drahami, ani potrubími, vodními díly či metropolemi. Je to krajina pouští, stepí, savan, tunder, ledu a moří (Květ 2003). Je hladká, vířivá, přesypá se jako pouštní písky či přelévá se v rytmu vln. Vířivá je i estetika. Nomádské ozdoby vyjevují svou krásu i funkci, až když jsou uvedeny do pohybu. Na cválajícím koni zvoní rolničky, třepotají se štrápce a točí se spirály na špercích, prolíná se červená se zlatou (Deleuze, Guattari 2010).

Hladké to ovšem není pouze svět nomádů a primitivů. Vše, co stát neumí zvnitřnit, integrovat, co jej přesahuje, jest hladkou tendencí. Hladké jsou tedy kupříkladu náboženské sekty, prorocká náboženství, jež nelze spoutat státními hranicemi, ale právě v tomto smyslu taktéž nadnárodní společnosti či mafie. Hladké jsou veškeré smečky, tlupy či rodová uskupení. Pokud jde tedy o sociální organizaci, pak



Rhizom. © WordPress.com

v případě hladkého jde vždy o širší strukturu nežli jen o elementární rodinu. Elementární rodina je stát (Deleuze, Guattari 2010).

Typickým rysem rýhovaného je, že nedůvěřuje hladkému. Rýhované je civilizací, na veškeré hladké tak je z pozic státu pohlíženo jako na regres či přímo divoštství. Právě tak státní královská věda nedůvěřuje nomádkému myšlení, čas od času z něj sice načerpá inspiraci, ale v celkovém přístupu nomádkou vědu stát vytvrle potlačuje a staví ji do nepříznivého světla (Deleuze, Guattari 2010).

To, jak jsme zevrubně pojednali teorii hladkého a rýhovaného, stane se pro nás v příští kapitole východiskem k posouzení dobové socioklturní situace, v níž se nacházely lidové stavby v beskydské oblasti. Půjde nám především o roubenky. Zaměříme se na období zejména 16. až 19. století.

Dříve ovšem, nežli tak učiníme, je třeba zavstat se ještě u rhizomu a rhizomatického myšlení, neboť se domníváme, že teorie hladkého a rýhovaného jest právě jedním z nejhezčích příkladů tohoto rhizomatického konceptu.

## RHIZOM

“Jsme unaveni stromem. Měli bychom přestat věřit ve stromy, kořeny i kořínky, příliš jsme toho od nich vytrpěli...” (Deleuze, Guattari 2010: 23) To jsou možná jedny z nejkrásnějších vět, které byly na poli postmoderní filosofie napsány. Deleuze s Guattarim vyzývají v nich ke změně vskutku revoluční. Změňme myšlení, jehož struktura byla pro naši civilizaci dána již realitou starověkého Řecka a trvá doposud. Vyrůstl nám v hlavě strom, byť mozek je spíše tráva, upozorňují. Stromovité myšlení, kdy z hlavního kořene teorie vyrůstá nosný kmen, na němž se pak větví nepřeborné množství kauzálních větví a větviček, je třeba nahradit jinou konfigurací. Daleko častější nežli strom, je v přírodě rhizoma – podzemní oddenek. V tomto ohledu naše myšlení zaostává za přírodou! Začněme myslet rhizomaticky! (Deleuze, Guattari 2010)

Toť výzva, která s sebou přináší, domníváme se, především dva aspekty:

1) Ruší vztahy moci. – Stromovité myšlení, toť kauzalita vyjadřovaná spojeními typu “a tak”, “a proto”, “jelikož”, “tudíž”. Tako-

vý způsob kladení slov implikuje mocenské vztahy. Rhizom oproti tomu je spleť oddenků, v nichž žádný nedominuje a tyto oddenky jsou pospojovány jednoduchou spojkou “a”. Nic není důležitějšího, nežli to ostatní. Žádný hlavní kořen ani nosnost kmene. Žádné centrum.

2) Vytváří nové sémantické řetězce. Vznikají nové významy, kontexty, které mají charakter právě vybuchlých oddenků. Z nich se některé rozvíjejí, jiné zakrňují či přímo zanikají, nové vyrážejí. Nic z toho nevadí. K rhizomu patří každý z těchto procesů.

Rhizom tak, jak jej vymezuje Deleuze s Guattarim, pak je vždy vyjádřením několika principů (Deleuze, Guattari 2010: 13–16). Pro naše vymezení rhizomu zdají se nám býti nejvíce určující tyto:

1) “Princip spojení a heterogeneity” – Každý bod rhizomu může býti spojen s jakýmkoliv jiným bodem rhizomu. Neexistují žádné pevné posloupnosti. Ekonomické, politické, ekologické či estetické nebo erotické významy mohou být pospojovány v neobvyklých nových souvislostech. Ruší se řád stromu.

2) "Princip asignifikantního přerušení" – "Rhizom může být na nějakém místě přerušen či roztržen, bude se však rozvíjet dál po některé ze svých linií i po liniích jiných." (Deleuze, Guattari 2010: 16) Rhizom jsou mravenci či krysy – v jedné linii ho potlačíš, aby následně vybuje v linii jiné. Rhizom může přeskokovat od jedné linie ke druhé. Některé jeho linie mohou se stát liniemi úniku, když oddenek "exploduje" a mizí z daného rhizomu.

3) Princip kartografie – Rhizom má charakter mapy. Je tedy vždy aktem tvorby, výkonu. Mapy je třeba vytvářet, kreslit, vymýšlet. Oproti obtisku. Obtisk totiž šablona, opakování, jakýsi ověřený postup. Obtisk je produkci "stromu". Je to byrokracie, účetnictví, ale třeba i psychotherapie, která vychází ze stále stejného uplatňování již jednou přijatých metod a přístupů. Co na tom, že pacient je vždy jiný a vždy případem svého druhu. Tedy každý jest jedinečnou mapou svého osobnostního území. Máme své metody, které z pozice svého postavení aplikujeme na každého, kdo se dostane do systému našeho řádu. Deleuze s Guattarim v tomto smyslu upozorňují na léčbu autistů. Každý autista více nežli kdokoliv jiný je zcela specifickým případem. Vždy zcela ojedinelou konfigurací osobnosti. Každý autista je nejen mapa, ale rovnou mnoho map, které je třeba nakreslit a zkombinovat s mapami jiných autistů. Gestové, mimické, ludické mnohonásobné mapy jako cesta k terapii (Deleuze, Guattari 2010).

To, co bylo řečeno na předchozích stránkách o rhizomu a teorii hladkého a rýhovaného, domníváme se, že je dostatečným podkladem pro to, abych v souhrnu mohl stanovit, že teorie hladkého a rýhovaného je rhizomatická.

Teorie hladkého a rýhovaného jednoznačně vytváří nové spojitosti, řetězce, znakové souvislosti, nežli tomu doposud bylo v uvažování stromu. Dokáže propojit politiku a způsob organizace společnosti s tvářmi krajiny či estetikou dané kultury či se vztahem k zemědělství. Teorie hladkého a rýhovaného ruší vztahy moci, poněvadž je dokonale obnažuje, když rozkrývá zrod dichotomie civilizace – divoši a historická časovost – nomádká geografie.

Teorie hladkého a rýhovaného nepotřebuje pevného řádu a pevných hranic. Může vytvářet nenadále spojitosti, některé z nich může rozvíjet, zatímco některé ponechá na okraji své pozornosti. Vždyť i Deleuze s Guattarim právě takto psali svou knihu *Tisíc Plošin*, která je v tomto ohledu naší nejmocnější inspirací (Deleuze, Guattari 2010). Nakolik pak teorie hladkého a rýhovaného dokáže býti mapou tvůrčích výkonů, nechť pokusí se doložit následující stránky.

## ROUBENKY VE SVĚTLE HLADKÉHO A RÝHOVANÉHO

Horský region Beskyd se začíná souvisleji zalidňovat až s polovinou 13. století. Můžeme hovořit o takzvané středověké kolonizaci. Tento pohyb obyvatelstva byl spíše hladkou tendencí, právě tak jako celé období od 12. minimálně do 14. století. Zatímco karolinská a ottonská renesance a doba románská evropský prostor rýhují ve smyslu mocenské centralizace a budování středověkého státu, jenž se cítí být pokračováním antiky, gotická epocha Evropy "vyhlazuje". Život v Evropě do určité míry získává nomádský charakter. Celá Evropa je v době gotiky na cestě. Putují poutníci, účastníci křížových výprav, mistři i žáci středověkých universit právě tak jako celá uskupení řemeslníků a tvůrců středověkých katedrál. Přesouvají se rovněž celé skupiny obyvatelstva, které hledají nová místa k životu. Tento veškerý lidský pohyb je do značné míry spontánní, státu se více či méně vymyká, byť se o ovlivnění této migrační dynamiky různou měrou snaží. Takto si lze představit i kolonizaci v oblasti Pobeskydí a Těšínské pahorkatiny, která je spojená s mýcením zdejších lesů a vznikem lesní lánové vsi – Waldhufendorf. Tyto vsi bývají jedno nebo dvouřadové, přičemž jejich řady se spontánně protahují až na několik kilometrů tak, jak živelně přibývá obyvatelstva. Pokud jde o základní sociální jednotku v takových osadách, pak můžeme hovořit o poměrně širokých rodinách,

rodech, rozhodně nelze hovořit o elementární rodině dnešního typu. Domy si osadníci staví sami, kostely pak jako centra společenského života se budují společnými silami, rozhodujícími odborníky v takových případech často bývají mlynáři. Jasná specializace ve světě lidské práce tedy tady ještě neexistuje (Bakal 1982). I tato "propustnost" mezi prací mentální a manuální, nepevné hranice mezi obory, nesou si znaky "nomádkého" hladkého myšlení. Nomádká věda, jak ji vymezují Deleuze s Guattarim, příliš nepíše, nekreslí plány, nemá limity v normách ani disciplínách, problémy přijímá jako výzvy, nikoliv jako překážky systému. Převládajícím materiálem je jednoznačně dřevo, jehož je v té době v této lokalitě naprostý nadbytek. Zdí se málo. Estetika roubenek nevychází z ostrých linií, nectí dokonalou pravouhlost, dřevu je ponechán naturalistický vzhled. Zdrojem preferovaného stavebního materiálu jsou jedlobukové lesy, které na Beskydsku dokonale vyrovnávají vodní režim na málo propustném a k erozi silně náchylném podloží (Frolec 1981, Deleuze, Guattari 2010).

Situace v regionu se začíná radikálně měnit s 15. a 16. stoletím. Intenzivní obhospodařování pozemků vedlo k devastaci krajiny, zejména v důsledku neúměrné pastvy dobytka, těžby a zpracování železné rudy, pálení dřevěného uhlí, výroby potaše a krajně devastáční vliv na odlesňování rozsáhlých území měly horské sklárny. Krajina souvislého lesního porostu se



Zrubový obytný dom ze Štiavniky č. 348, Slovenské národné múzeum v Martine – Múzeum slovenskej dediny. © Pavel Šmíra.

počiná více a více rýhovat. Hladké zalesnění stále více a více přerývají mítiny, průseky, těžební zařízení, vodní nádrže, drtiče rudy, stupy, pily, dmychadla. Prales ustupuje akumulaci kapitálu, právě tak jako jí podléhá více a více místní sociální skladba. Robotní povinnost rozvíjející se výrobu nemůže saturovat, tedy vrchnostenské úřady začínají „vytvářet“ pracující za mzdu. S krajinou rýhuje se tedy i sociální struktura. Stále více mizí význam „velké rodiny“ – rozpad rodů mění i uspořádání chalup, architektury (Žáček 1986, Langer, Bočková 2010, Drápala, Michalička 2010, Langer et al. 2011). Pozemky usedlostí se dělily na menší a nově zakládané rodiny přistavovaly svoji chalupu za starší otcovskou chalupu. Vlastní rodiny zakládají take podruzi, staví si malé domky jen s kouskem půdy, která je nemůže uživit a nutí je docházet do vzdálených továren ve městech. Lidé víceméně hladkých struktur se tak proletarizují. Na konci 19. století došlo k silnému zbídačení venkova, proces odchodu lidí do měst se zrychlil, množství lidí se z hor přestěhovalo do blízkosti měst, kde hledali jakoukoliv práci v železářském nebo textilním průmyslu, docházejí za prací na šachty v Ostravě, Petřvaldu, Orlové a Karviné. Zejména mladé dívky hledaly práci jako služky v domácnostech bohatších měšťanů. Tento proletariát stěhuje se do dělnických kasáren zřízených přímo v areálu továren či do dělnických kolonií či do čistě provizorních staveb, které vznikají v místech pracovních příležitostí, například při hamrech. Hladká estetika roubenek se tak v 19. století spolu s rodovými strukturami loučí jednou provždy a je nahrazena estetikou „sociálního“ bydlení a elementární rodinou. Obé je stát vyjádřený jinými prostředky (Pitronová 1968, Žáček 1992).

S transformací hladkého ve stále výrazněji rýhované mění se též zásadně vztah nejenom ke krajině, ale k přírodě vůbec. Bývalo všeobecným zvykem nechávat za pěkného počasí dveře do domu otevřené. V době hliněných podlah drůbež volně nocovala v síni na žebříku vedoucím na půdu a volně se pohybovala i v jizbě. Roubené domy v karpatské oblasti měly vedle vstupních dveří při zemi otvory pro přívod čerstvého vzduchu a také se jimi mohla protáhnout kuřata, housata, kočky a někdy i slepice. Život se zvířaty, všudypřítomné sepětí s přírodou bylo v roubenkách životní realitou. S exploatací krajiny, s rozvojem městského živlu, výstavbou průmyslových zařízení a se silícím vlivem centra a byrokracie se vztah k přírodě stává stále více zprostředkovaný a odcizený (Macúrek 1959).



Boční vchod do zrubového obytného domu ze Štiavniky č. 348, Slovenské národné múzeum v Martine – Múzeum slovenskej dediny. © Pavel Šmíra.

### ROUBENKY JAKO HLADKÝ POSEL

Domníváme se, že roubenky z Beskydska jako specifický projev lidové kultury jsou velmi dobrým příkladem hladkého živlu, jenž vzkvétá ve středověké Evropě, a od 15. století stále více podléhá státní interiorizaci a s ní spojené kapitálové akumulaci a moci centra. Tento vývoj od hladkého k rýhovanému pak završuje 19. století, kdy i roubenky ztrácí svou přirozenou funkci a ze spontánního projevu životního stylu založeného na rodové struktuře a úzkém sepětí s přírodou stávají se folklorem a předmětem práce etnografů. Toť ostatně osud veškeré lidové kultury, stane-li se disciplínou.

Roubenky z Pobeskydí uchovaly v sobě zprávu o tehdejší krajině, sociální struktuře, vztahu k přírodě a ke zvířatům, i o specifické estetice a lidské tvorbě. Otázkou zůstává, co z jejich „hladkého“ poselství dokážeme uchovat ve skanzenech a dalších národopisných a muzeálních počinech zaštitěných institucemi rýhovaného. Domníváme se, že jde jen o němou výpověď zachovalého artefaktu. Tomu je třeba přiřadit hlas, rozmluvit jej. Právě teorie hladkého a rýhovaného jeví se jako tím vhodným „ozvučením“.

### ZÁVĚR

Stroj na rýhování, jak bychom snad mohli říci po způsobu Delleuzeho a Guattariho, vytvořil státní aparát, jenž zotročuje zemi a permanentně kontroluje tok hmoty a energií, tok populace, potravinový tok i tok městského živlu. Toť naše každodenní žitá zkušenost. Na vlastní kůži všichni známe tlak rýhovaného. A všichni, ne-li stále, tedy alespoň čas od času, hledáme, opět řečeno s Delleuzem a Guattarim, linie úniku. Tyto linie úniku zavádějí nás z centra na periferie, od většiny k menšinám a od rýhovaného k hladkému (Deleuze, Guattari 2010).

Hladké podstaty nemusíme hledat pouze v jejich esenciální formě u kočovných společností a u kultur přírodních národů, ale každý rýhovaný prostor nese si v sobě též hladké tendence. Takové stálé stávání se ve smyslu hladkého lze v rýhovaném nalézat nejen, ale též v tom, čemu říkáme lidová kultura a umění či folklor. Čím více stávala se lidová kultura ovšem předmětem zkoumání ze strany rýhovaných struktur, univerzitních a akademických institucí, muzeí, skanzenů či galerií, ztrácel svou spontaneitu, vřelost, bezprostřednost, naléhavost – svou autentickou hladkou výpověď. Tento hlas je ovšem v lidové kultuře, domníváme se, stále uzamčen, jen je třeba vyvinout nové respektabilní úsilí, kdy znovu zazní. Věříme v tuto cestu, a proto jsem se rozhodl touto drobnou studií, v níž se prolíná postmoderní myšlení se světem beskydských roubenek, zasadit drobný obláček do její trajektorie.



Filagória zo Slovenského Pravna, Slovenské národné múzeum v Martine – Múzeum slovenskej dediny. © Pavel Šmíra.

## LITERATURA

- Bakala, J. 1982. Osídlení Frýdecka a Jablunkovska v období vrcholného feudalismu. Frýdek-Místek: Okresní vlastivědné muzeum.
- Bertens, H., Natoli, J. 2005. Encyklopedie postmodernismu. Brno: Barrister & Principal.
- Deleuze, G. 2010. Pusté ostrovy a jiné texty. Praha: Herrmann a synové.
- Deleuze, G., Guattari, F. 2010. Tisíc plošin. Praha: Herrmann a synové.
- Drápala, D., Michalička, V. 2010. Zručnost, um a dovednost lidí na horách. Rožnov pod Radhoštěm: Město Rožnov pod Radhoštěm.
- Foucault, M. 2003. Myšlení vnějšku. Praha: Herrmann a synové.
- Foucault, M. 2000. Moc, subjekt a sexualita. Bratislava: Kalligram.
- Foucault, M. 1999. Dějiny sexuality I.: Vůle k vědě. Praha: Herrmann a synové.
- Frolec, V. 1981. Lidová stavební kultura v československých Karpatech a přilehlých územích. Brno: Blok.
- Květ, R. 2003. Duše krajiny. Praha: Academia.
- Langer, J., Bočková, H. 2010. Dům v Karpatech a v přilehlých oblastech balkánských: Syntéza mezinárodního výzkumu. Ostrava: Šmíra-Print.
- Langer, J., Šmíra, P., Bryol, R., Wawreczka, H. 2011. Beskydy: Stavby a život v nich. Třinec: Wart pro Šmíra-Print.
- Macůrek, J. 1959. Valaši v západních Karpatech: K dějinám osídlení a hospodářsko-spoločenského vývoje jižního Těšínska, jihozápadního Polska, severovýchodního Slovenska a východní Moravy. Ostrava: Krajské nakladatelství.
- Nietzsche, F. 2002. Genealogie morálky: Polemika. Praha: Aurora.
- Pitronová, B. 1968. Beskydy na sklonku feudalismu: Salašnictví a lesní hospodářství v Těšínských Beskydách na přelomu 18. a 19. století. Brno: UJEP.
- Virilio, P. 2007. Válka a film. Červený Kostelec: Pavel Mervart.
- Virilio, P. 2010. Estetika mizení. Červený Kostelec: Pavel Mervart.
- Žáček, R. 1986. Pobeskydí od husitství do Bílé hory. Frýdek-Místek: Okresní vlastivědné muzeum.
- Žáček, R. 1992. Pobeskydí v letech 1618–1848. Frýdek-Místek: Muzeum Beskyd.